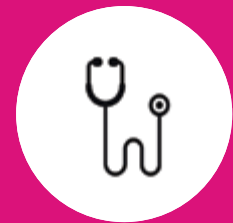


TWÓJ SZPITAL

miesięcznik Szpitala Powiatowego w Zawierciu

07/23

ISSN: 2956-5723



GAZETA
DARMOWA



NOWE
URZĄDZENIE DO
USUWANIA ZAĆMY

str. 2



Z JAKIMI
OBJAWAMI NA
INTERNE?

str. 3



SPRAWDŹ CO
PRZED PORODEM
ZABRAĆ DO
SZPITALA

str. 6



10.1 OJCÓW SUKCESU projektu o wartości 30 mln zł

- Mało kto dawał nam szansę na uzyskanie dofinansowania. Wiele osób twierdziło, że Szpital Powiatowy w Zawierciu nie zdoła rywalizować z dużymi lecznicami. Szkoda zachodu - mówili. A jednak ten „zachód” się opłacił! Nie było łatwo, ale się udało. W lipcu zakończyła się kontrola - mówi Zofia Skóra, współautorka i koordynatorka projektu, a na co dzień kierownik Działu Organizacyjnego i Projektów Inwestycyjnych.

str. 4-5



Szpitalne oddziały pod lupą pacjentów - sprawdzamy co w necie piszczy

Przeczytaj jak zawierciański szpital oceniają użytkownicy Google

str. 2

Szpital pod lupą pacjentów

To, co myślą o nas pacjenci jest dla nas bardzo ważne, stale monitorujemy opinie dodawane na temat Szpitala Powiatowego w Zawierciu i jego oddziałów. Niekwestionowanym liderem najlepiej ocenionych jest oczywiście Oddział Ginekologiczno-Położniczy, którym kieruje lek. Andrzej Sosnowski. Pozytywnie zaskoczony wizytą na naszym SOR-ze był Pan Tymoteusz, a Pan Stanisław wrócił do zdrowia dzięki naszym specjalistom z Oddziału Rehabilitacji Neurologicznej.

Szpitalny Oddział Ratunkowy to miejsce szczególne, do którego nie trafiają pacjenci z drobnymi schorzeniami. SOR-y budzą sporo negatywnych emocji. Miło nam, że pacjent - Pan Tymoteusz pozytywnie ocenił w Google pobyt na naszym oddziale: - *Sam się zdziwiłem, ale bardzo miło było na sorze. Pozdrawiam Panie Pielęgniarki oraz Pana Doktora Iwana.*

- **Napisał Pan w opinii, że pobyt na naszym SOR-ze Pana zdziwił. Czego Pan jako pacjent spodziewał się po wizycie na tym trudnym oddziale?**

- Spodziewałem się niemiłej obsługi i stania godzinami w kolejkach. Jednakże było szybko, sprawnie i z uśmiechem.

- **Co Pana zaskoczyło?**

- Zaskoczyła mnie szybkość wykonanych badań oraz nastawienie już rzadko spotykane w tego typu miejscach oraz już chyba na świecie. (Życzliwość i poczucie humoru).

- **Jak spisał się nasz personel?**

- Personel spisał się świetnie i poprawił mi nastrój, pomimo pobytu na SOR-ze wyszedłem uśmiechnięty.

Kolejny pacjent - Pan Stanisław Grabowski wrócił się do personelu Oddziału Rehabilitacji Neurologicznej: - *Chcę serdecznie podziękować Zespołowi Fizjoterapii oraz Zespołowi Opieki Medycznej za wytrwałość i fachową opiekę, w trakcie której stanąłem na nogi. Pozdrawiam.*

- **Jak długo przebywał Pan na naszym oddziale?**

- Przebywałem na oddziale dwa miesiące.

- **Napisał Pan w opinii, że personel pomógł Panu stanąć na nogi. Faktycznie poprawa Pana zdrowia dzięki rehabilitacji była tak znacząca?**

- Dzięki pomocy fizjoterapeutów praktycznie nauczyłem się chodzić. Jeszcze zostały mi jakieś tam defekty, ale myślę, że z czasem to ustąpi. Najważniejsze, że mogę się poruszać - chodzić i przemieszczać z miejsca na miejsce.

Obu Panom życzymy powrotu do zdrowia i dziękujemy za pozytywną ocenę naszych oddziałów!



Nowe urządzenie do usuwania zaćmy

Masz zaćmę i chcesz naprawić swój wzrok? To świetny moment - lekarze z naszego oddziału okulistyki od niedawna mają do dyspozycji jeden z najnowocześniejszych fakoemulsyfikatorów, czyli specjalistycznych urządzeń do usuwania zaćmy. Zapraszamy na konsultacje - mamy krótkie terminy oczekiwania na operację.

Nowy sprzęt pozwala na przeprowadzanie najbardziej skomplikowanych operacji zaćmy, jednocześnie zapewniając zwiększony poziom bezpieczeństwa pacjenta. Umożliwia także uzyskanie jak najlepszej ostrości wzroku i skraca okres powrotu do zdrowia.

Szpital oferuje także soczewki najnowszej generacji dopasowywane indywidualnie do pacjenta i zapewniające optymalną jakość widzenia. Przy współistniejącym astygmatyzmie istnieje możliwość doboru i wszczepienia

soczewki wewnątrzgałkowej torycznej, korygującej także tę wadę.

Zabiegi są w całości refundowane przez NFZ.

Oferujemy krótki czas oczekiwania poniżej 1 miesiąca.

Szczegółowych informacji udziela sekretariat oddziału: (32) 6740 298 lub 215. Zapisy na zabieg odbywają się w centralnej rejestracji, tel. (32) 67 40 252 od poniedziałku do piątku w godzinach 8:00 do 14:30.





lek. Małgorzata Pacuń

Jest lekarzem od ponad 20 lat. Studia ukończyła na Wydziale Lekarskim Collegium Medicum Uniwersytetu Jagiellońskiego w Krakowie. Jest specjalistą w zakresie Chorób Wewnętrznych oraz Nefrologii, obie specjalizacje uzyskała na Uniwersytecie Jagiellońskim. Doświadczenie zawodowe zdobywała, pracując w Pogotowiu Ratunkowym, a następnie na Oddziałach: Kardiologicznym oraz Chorób Wewnętrznych w Powiatowym Szpitalu w Olkuszu, Nefrologicznym w Szpitalu w Dąbrowie Górniczej i Jaworznie. Była kierownikiem Stacji Dializ w Jaworznie, Będzinie oraz Zawierciu, była również zawodowo związana z Wojewódzkim Szpitalem Chorób Płuc i Rehabilitacji w Jarosławcu oraz ZOP Zaczęsz w Zawadzie i POZ SANAMED w Olkuszu.

Jako kierownik Stacji Dializ DaVita w Zawierciu współpracowałam z dyrekcją Szpitala w Zawierciu oraz z lekarzami z tutaj oddziałów. Spotkałam się z rzadko występującym dziś zrozumieniem, chęcią współpracy i pomocy. W czasie pandemii dyżurowałam tu na oddziale covidowym. To pozwoliło mi poznać pracę w zawierciańskim szpitalu: zweryfikować możliwości przeprowadzania badań diagnostycznych czy samego leczenia.

Na Oddziale Chorób Wewnętrznych z Pododdziałem Kardiologicznym pracuję od sierpnia 2021, a obowiązki kierownika powierzono mi w kwietniu 2022 r.

Moja praca jest dla mnie dużym wyzwaniem. Staram się dbać o naszych Pacjentów, jak również o cały Personel naszego Oddziału, który wykonuje swoją pracę rzetelnie, z oddaniem i poświęceniem. Właśnie dzięki temu zaangażowaniu możemy liczyć na miłe gesty czy dobre słowo z ust pacjentów i ich rodzin. Zadowolenie pacjenta daje nam satysfakcję i motywuje do pracy. Dla takich chwil warto uczyć się i ciężko pracować - mówi lek. M. Pacuń i dodaje: - Cechy, które opisują mnie jako lekarza to spokój i zrozumienie, podczas pracy zwracam szczególną uwagę na relacje z Pacjentem. Kieruje się wartościami przekazywanymi mi przez moich Rodziców. Dobro Pacjenta jest dla mnie najważniejsze.

Interna, oddział wewnętrzny albo po prostu ogólny - ma wiele nazw i jeszcze więcej przypadków jest na nim leczonych. O specyfice oddziału rozmawiamy z kierownik lek. Małgorzatą Pacuń.

- Pacjenci, z jakimi dolegliwościami trafiają na Oddział Wewnętrzny z Pododdziałem Kardiologicznym?

lek. Małgorzata Pacuń: - Oddział Chorób Wewnętrznych z Pododdziałem Kardiologicznym zwany oddziałem wewnętrznym lub internistycznym to oddział, do którego przyjmowani są pacjenci z chorobami wszystkich układów wewnętrznych człowieka.

Zajmujemy się diagnostyką i leczeniem chorób układu sercowo-naczyniowego, chorób płuc, przewodu pokarmowego, wątroby, trzustki, schorzeniami hematologicznymi, układu moczowego, zaburzeniami endokrynologicznymi, cukrzycą, a także zaburzeniami psychiatrycznymi.

Przyjmujemy pacjentów po zatruciach, próbach samobójczych celem obserwacji i stabilizacji stanu somatycznego. Na oddział trafiają pacjenci z dolegliwościami ze strony tych wszystkich układów, najczęściej kilku jednocześnie – gdy choruje serce, to chorują nerki i płuca, wątroba, skóra.

Aktualnie przyjmujemy bardzo dużo pacjentów w bardzo zaawansowanym wieku z licznymi schorzeniami, to pacjenci, którzy de facto powinni być leczeni w oddziałach geriatrycznych, opieki długoterminowej oraz medycyny paliatywnej.

Bardzo duża grupa pacjentów to chorzy onkologicznie, którzy kierowani są na nasz oddział z powodu powikłań stosowanego leczenia onkologicznego: chemioterapii czy radioterapii lub celem pogłębienia diagnostyki.

Przyjmujemy również pacjentów w stanach terminalnych, paliatywnych, którymi rodziny lub opiekunowie nie potrafią się opiekować lub nie radzą sobie z opieką nad tak chorymi.

Obserwujemy bardzo dużo nowo wykrytych chorób nowotworowych, niestety wykrytych zbyt późno, w stadium zaawansowanym, z już istniejącymi zmianami przerzutowymi. Szczególnie teraz, kiedy zakończony został reżim pandemiczny.

- Czym spowodowane są te choroby? Ludzie nie dbają o siebie, źle się odżywiają?

- Wszystkie schorzenia, z którymi boryka-

ją się nasi podopieczni, wynikają z naturalnego procesu chorowania i starzenia, są to przyczyny, na które nie mamy wpływu. Przyczyny, na które mamy wpływ to prawidłowe odżywianie, unikanie używek i ryzykownych zachowań, higieniczny tryb życia, systematyczna kontrola u lekarza rodzinnego i badania profilaktyczne. Pacjenci, którzy są u nas hospitalizowani oprócz diagnostyki i leczenia są również edukowani zarówno przez lekarzy, jak i pielęgniarki w zakresie prawidłowego odżywiania, postępowania higienicznego i leczniczego, profilaktycznego.

- Czy każdemu da się pomóc?

- Niestety pomimo naszych starań nie zawsze potrafimy pomóc, wyleczyć naszych pacjentów. To przykre, ale zdarza się również, że pacjenci na naszym oddziale umierają. Cały personel zawsze stara się otoczyć opieką przede wszystkim chorego, jak również rodzinę przeżywającą stratę swojego bliskiego. Staramy się zapewnić odpowiednie warunki, wiedząc, że nie można przygotować się na odejście bliskiej osoby. Zawsze odejście pacjenta przeżywamy indywidualnie.

- Jak długo pacjenci przebywają na oddziale?

- Pacjenci na naszym oddziale przebywają średnio od 5 do 10 dni. Jeżeli proces diagnostyczny i leczniczy tego wymaga, to hospitalizacja przedłuża się.

- Ile lekarzy jest na oddziale? Ile pielęgniarek?

- Na oddziale pracuje 9 lekarzy - specjalistów chorób wewnętrznych z dodatkową specjalizacją z: nefrologii, endokrynologii, hipertensjologii czy diabetologii. Mamy również rezydentkę w trakcie specjalizacji z zakresu chorób wewnętrznych. W zespole mamy także dwie lekarki z Ukrainy. Aktualnie jest z nami również lekarz po studiach, który postanowił kontynuować swoją karierę za granicą. W oddziale zatrudnione są 34 pielęgniarki, 5 opiekunek medycznych i 7 salowych.

- W ostatnim czasie do Dyrektora wpływa wiele pochwał dot. personelu Oddziału. Pacjenci dziękują za wyjątkową - ich zdaniem - opiekę. Oddział nie zawsze był chwalony. Co wpłynęło na zmianę?

- Cały personel pracuje według jednej najważniejszej dla nas zasady: DOBRO NASZEGO PACJENTA JEST NAJWAŻNIEJSZE. Wszyscy lekarze i pielęgniarki, opiekunki medyczne - szkolimy się, podnosimy kwalifikacje, uczestniczymy w kursach, wykładach, studiach podyplomowych o tematyce medycznej i innej. Nawiązaliśmy ścisłą współpracę z wieloma oddziałami specjalistycznymi: Oddziałem Kardiologii w Myszkowie i Dąbrowie Górniczej, Oddziałem Nefrologicznym w Jaworznie, Onkologią w Dąbrowie Górniczej i IO w Gliwicach, Pulmonologią w Siewierzu, Torakochirurgią i Oddziałem Urologicznym w Zabrze, Oddziałem Chorób Wewnętrznych i Farmakologii Klinicznej w Ligocie, Gastroenterologią w Sosnowcu i wieloma innymi.

Mimo że nie zawsze jesteśmy w stanie sprostać oczekiwaniom naszych pacjentów i ich rodzin to dokładamy wszelkich możliwych starań, by poprawić stan zdrowia naszych podopiecznych, a tym samym zyskać ich zadowolenie.

Ważnym elementem leczenia i opieki nad pacjentami jest praca naszych pielęgniarek, które dbają o prawidłowe stosowanie zaplanowanego leczenia i wykonywanie badań diagnostycznych. Na oddziale pracują również opiekunki medyczne, które dbają o higienę naszych pacjentów. Robią to dokładnie i z poszanowaniem intymności chorych, a panie salowe dbają o czystość oddziału. Niestety czasem spotykamy się z niezadowolaniem, niemitym rozczarowaniem, a nawet pretensjami. Takie sytuacje bardzo przeżywamy, ponieważ zawsze staramy się pomagać naszym pacjentom najlepiej, jak potrafimy, z pełnym poświęceniem i oddaniem.

Diagnostyka i leczenie, opieka nad chorym wymaga skupienia i uwagi, holistycznego podejścia do każdego pacjenta i jego rodziny. Każdemu pacjentowi poświęcamy wiele uwagi, omawiamy ich schorzenia i jak trzeba, konsultujemy z innymi specjalistami.

**Oddział Chorób Wewnętrznych z Pododdziałem Kardiologicznym,
ul. Miodowa 14, Zawiercie, pawilon C
Telefon kontaktowy: 516 264 446**



Przygotowujesz się do porodu? Sprawdź co ze sobą zabrać do szpitala!

DLA MAMY I TATY

DLA MAMY:

- Przyjmowane leki – zwłaszcza leki przyjmowane stale.
- Artykuły higieniczne:
 - podkłady jednorazowe (90×60) – 2 paczki,
 - podpaski po porodzie – 2-3 paczki,
 - wkładki laktacyjne,
 - ręczniki.
- Do ubrania:
 - 1 koszula na czas porodu,
 - 3 koszule lub piżamy umożliwiające karmienie dziecka na czas pobytu,
 - biustonosz laktacyjny,
 - skarpetki,
 - kaptcie,
 - klapki pod prysznic,
 - szlafrok,
 - majtki poporodowe z siateczki.
- Przybory toaletowe:
 - 2 duże ręczniki i jeden mały,

- przybory toaletowe i kosmetyki – najlepiej o niezbyt intensywnym zapachu, w trosce o noworodka, balsam do ust – w czasie porodu pierzchną usta.

- Talerzyk, kubek, sztućce. W szpitalu są oczywiście naczynia, ale większość mam woli mieć własne.
- Góra od kostiumu kąpielowego lub krótki top do porodu w wodzie.

- Inne przydatne drobiazgi – telefon komórkowy z ładowarką, ulubiony jasiek, książki i czasopisma.

DLA TATY LUB OSOBY TOWARZYSZĄCEJ PRZY PORODZIE

- Wygodne ubranie na zmianę – odpowiednie do ciepłych pomieszczeń.
- Buty na zmianę – czyste, do użytku w pomieszczeniach np. klapki, kaptcie.
- Aparat fotograficzny, telefon.
- Plecak lub niewielką torbę z jakimiś przekąskami dla siebie i żony/partnerki, ulubioną kawę, herbatę i swój kubek.



NIEZBĘDNE DOKUMENTY

- Karta ciąży.
- Dowód osobisty.
- Oryginalny wynik grupy krwi.
- Wynik badania GBS – wymaz z kanału szyjki macicy. Inne wykonane badania z okresu ciąży.
- Inne istotne dokumenty medyczne np.: wyniki konsultacji specjalistycznych, w tym anestezyjologicznej, jeśli przewiduje się znieczulenie zewnątrzoponowe do porodu.
- Plan porodu.



DLA DZIECKA

- Pieluchy jednorazowe nr 1.
- Chusteczki nawilżane dla niemowląt. Dwie pieluchy tetrowe.
- Krem do pielęgnacji okolicy pieluszkowej – taki krem nie powinien zawierać cynku i powinien mieć atest do stosowania u noworodków.
- Ubranka dla noworodka - na Oddziale dzieci ubierane są w ubranka szpitalne, ale jeśli mama ma życzenie, żeby jej Maluch ubierany był od początku w swoje ubranka, może je zabrać ze sobą.
- Przed pójściem do Szpitala warto skompletować w foteliku samochodowym ubranka na wyjście do domu.

Oddział Ginekologiczno-Położniczy z Blokiem Porodowym
ul. Miodowa 14, Zawiercie, tel.: 32 674 02 70, 32 674 03 55

TWÓJ SZPITAL

www.szpitalzawiercie.pl
facebook.com/szpitalzawiercie

Redakcja: ul. Miodowa 14, 42-400 Zawiercie

Wydawca: Szpital Powiatowy w Zawierciu
ul. Miodowa 14, 42-400 Zawiercie

Druk: Polska Press Sp. z o.o.,
Oddział Poligrafia, Drukarnia w Sosnowcu

Redaktora naczelna:

Katarzyna Kieras
tel. 660 47 63 85
katarzyna.kieras@szpitalzawiercie.pl

Szpital Powiatowy w Zawierciu

LEGENDA

- brama wyjazdowa
- brama wyjazdowa
- ozn. pięter
- wejście

kasa

Oddziały

- Chirurgii ogólnej
- Chirurgii urazowo-ortopedycznej
- Położniczo-ginekologiczny z blokiem porodowym
- Medycyny Paliatywnej
- Blok operacyjny
- Anestezjologii i intensywnej terapii
- Rehabilitacji neurologicznej
- Okulistyczny
- Noworodków z pododdziałem patologii noworodka
- Dziecięcy
- Neurologiczny z pododdziałem udarowym
- Szpitalny Oddział Ratunkowy (SOR)
- Obserwacyjno-zakaźny w tym pododdział skórno-wenerologiczny
- Chorób wewnętrznych z pododdziałem kardiologicznym

Pozostałe

- Administracja
- Szkoła Rodzenia
- Bufet i kuchnia
- Kaplica

Pracownie

- Endoskopii
- Medyczne Laboratorium Diagnostyczne z Serologią i Bankiem Krwi
- Kardiologiczna Badań Diagnostyki Nieinwazyjnej
- Zakład Diagnostyki Obrazowej Rezonans Magnetyczny
- Zakład Diagnostyki Obrazowej Tomograf Komputerowy
- Zakład Diagnostyki Obrazowej (RTG, USG, Mammografia)
- Prosektorium

Poradnie ul. Miodowa 14

- Okulistyczna
- Chirurgii ogólnej
- Chirurgii urazowo-ortopedycznej
- Onkologiczna
- Otolaryngologiczna
- Medycyny paliatywnej
- Neurologiczna
- Ginekologiczno-położnicza
- Chorób zakaźnych
- POZ Nocna i Świąteczna

Numery telefonów do centralnej rejestracji do poradni przy ul. Miodowej 14:
32 67 40 252,
32 67 40 237.

PLAN SYTUACYJNY

rozmieszczenie oddziałów i pracowni szpitalnych

ul. Piłsudskiego 80

tel: 32 67 220 11, 32 67 227 25, 32 67 134 47

- Okulistyczna
- Alergologiczna
- Laryngologiczna
- Gruźlica i chorób płuc
- Neurologiczna
- Ginekologiczno-położnicza
- Zdrowia psychicznego

- Leczenia uzależnień alkoholowych i współuzależnień

- Kardiologiczna
- Neurologii dziecięcej
- Poradnia Medycyny Pracy
- Poradnia lekarza POZ (dorośli)
- Zakład rehabilitacji
- Pracownia EEG

ul. Powstańców Śląskich 8

Rejestracja POZ 32 67 21 948, 32

67 22 493, 697 998 888.

Rejestracja POZ - PORADNIA DZIECIĘCA

32 671 26 64, 32 672 26 14, 885 999 147

Poradnia Okulistyczna 32 670 86 54

Rejestracja Centralna (poradnie specjalistyczne) 510 175 063, 32 67 23 445, 32 67 23 530, 32 67 27 035.

- Medyczne Laboratorium Diagnostyczne

- Okulistyczna
- Chirurgii ogólnej
- Chirurgii urazowo-ortopedycznej
- Otolaryngologiczna
- Neurologiczna
- Diabetologiczna
- Reumatologiczna
- Endokrynologiczna

- Preluksacyjna

- Dermatologiczna
- Wad Postawy
- Urologiczna
- Rehabilitacyjna
- Poradnia lekarza POZ (dzieci)
- ul. Gątczyńskiego 1**
- 32 67 219 21, 32 67 223 34
- Poradnia lekarza POZ (dorośli)

Lecznica w liczbach

Okres urlopowy w pełni, jednak statystyki szpitalne na to nie wskazują. Liczba porad czy wykonanych operacji pozostaje na podobnym poziomie, co w miesiącu poprzednim. Mamy w Szpitalu Powiatowym w Zawierciu atrakcyjny dla pacjentów - krótki - czas oczekiwania na operację endoprotezy biodra, podobnie z operacją zaćmy. Zachęcamy do konsultacji z naszymi specjalistami!



Hospitalizacji poddanych zostało **2 600** pacjentów



Wykonaliśmy **180** operacji na oddziale okulistycznym



W czerwcu na świat przyszło **69** dzieci

Czas oczekiwania na operację zaćmy: **3 tygodnie**

Czas oczekiwania na o. endoprotezy biodra: **5 tygodni**



Udzieliliśmy **22 157** porad pacjentom



Wykonaliśmy **398** operacji



Maluszki z naszej porodówki

W czerwcu w Szpitalu Powiatowym w Zawierciu na świat przyszło 69 małych cudów świata. Z dumą prezentujemy zdjęcia wykonane przez nasze wyjątkowe położne. Panie dbają nie tylko o przyszłe mamy, później o ich pociechy, to one sprawiają, że nasz oddział ginekologiczno-położniczy jest miejscem szczególnym.

Nie zdążyliśmy opublikować wszystkich zdjęć maluchów, prezentujemy 20. Pełna galeria dostępna jest pod adresem: <https://www.facebook.com/rodzewzawierciu> lub po zeskanowaniu qr code.

